

Обучающая игра о расчётах в сфере ЖКХ

ДОМОВОЙ



Вас приветствует
«Школа грамотного потребителя» – Кузбасс!

«Школа грамотного потребителя» – это федеральный проект, который реализуется Всероссийской политической партией «Единая Россия» совместно с Министерством строительства и жилищно-коммунального хозяйства во всех субъектах Российской Федерации с 2014 г.

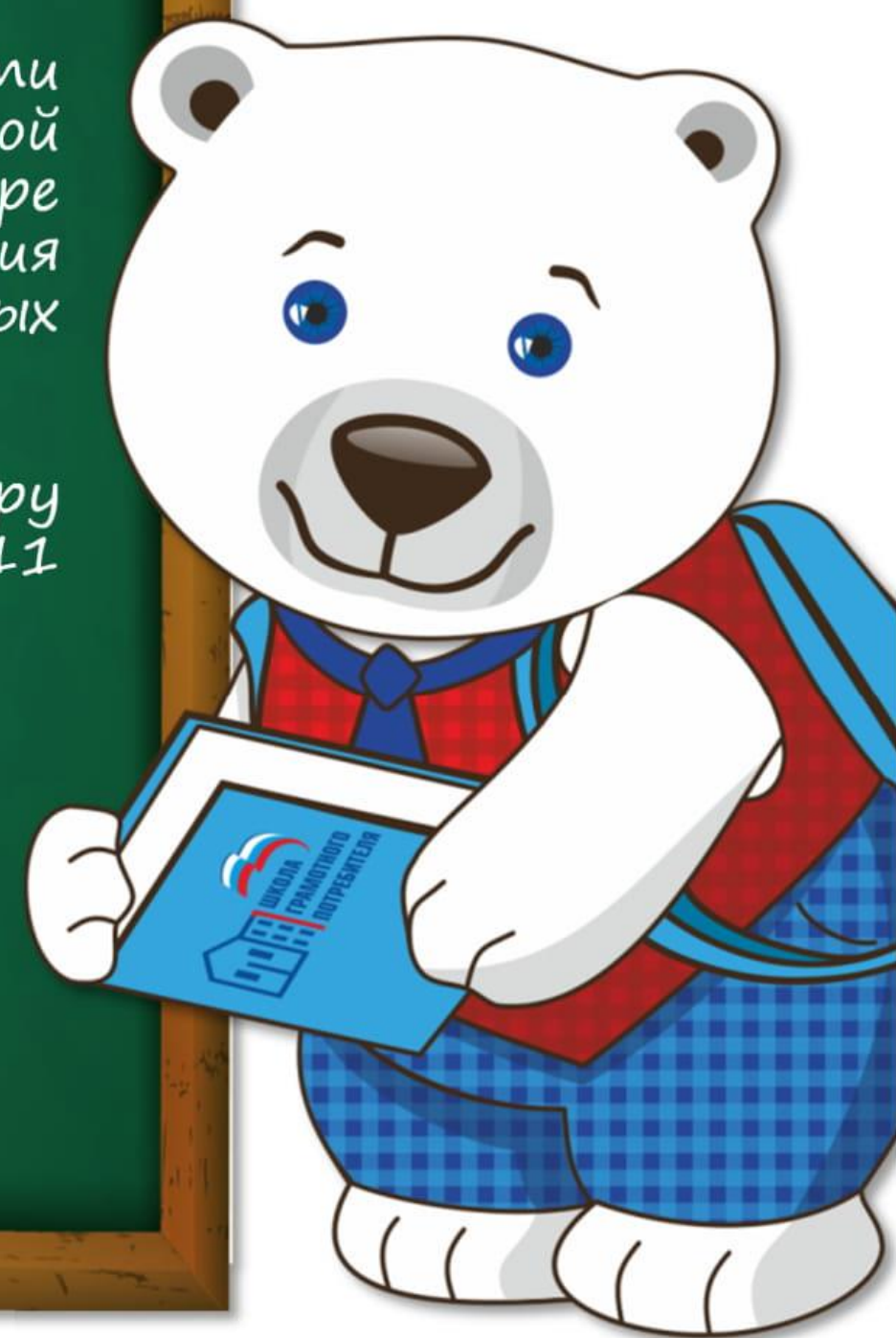
Основная цель проекта – повышение информированности граждан об основных направлениях государственной жилищной политики, повышение их грамотности в сфере жилищно-коммунального хозяйства, воспитания грамотных и ответственных собственников жилых помещений.

Представляем вашему вниманию обучающую игру «Домовой». Игра разработана для школьников 8-11 классов.

Цель обучающей игры:

Дать школьникам основы знаний о том, что такое жилищные и коммунальные услуги, из чего они состоят и как рассчитывается размер платы за них на примере многоквартирного дома.

Желаем отличных результатов в обучении и игре!



УРОК №1: КОММУНАЛЬНЫЕ УСЛУГИ

УРОК №1: КОММУНАЛЬНЫЕ УСЛУГИ - теория

1 ЧТО ТАКОЕ ЖКХ?

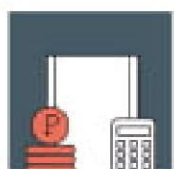
Жилищно-коммунальное хозяйство – это сложная система, в которую входят собственники помещений, организации, оказывающие жилищные и коммунальные услуги, управляющие организации, и другие.

ЗАДАЧИ ЖКХ

Деятельность в сфере жилищно-коммунального хозяйства направлена на обеспечение комфортного проживания людей и поддержание зданий и сооружений в надлежащем состоянии.



2 ЖИЛИЩНЫЕ УСЛУГИ



Управление домом



Содержание общего имущества



Техническое обслуживание



Текущий ремонт



Уборка земельного участка и подъездов



Прочие услуги

КОММУНАЛЬНЫЕ УСЛУГИ



Электроснабжение



Холодное и горячее водоснабжение



Отопление



Газоснабжение



Водоотведение



Обращение с твердыми коммунальными отходами (ТКО)

КОММУНАЛЬНЫЕ УСЛУГИ – ЭТО ДЕЯТЕЛЬНОСТЬ ПО ПРЕДОСТАВЛЕНИЮ КОММУНАЛЬНЫХ РЕСУРСОВ

3 КОММУНАЛЬНЫЕ РЕСУРСЫ

НАИМЕНОВАНИЕ И ЕДИНИЦА ИЗМЕРЕНИЯ КОММУНАЛЬНОГО РЕСУРСА:

кВт·ч

КИЛОВАТТ-ЧАС



Электроснабжение

Гкал

ГИГАКАЛОРИЯ



Отопление

М³

МЕТР КУБИЧЕСКИЙ



Холодное и горячее водоснабжение



Газоснабжение



Водоотведение



Обращение с твердыми коммунальными отходами (ТКО)

УРОК №1: КОММУНАЛЬНЫЕ УСЛУГИ - теория

4 ПРИБОРЫ УЧЕТА КОММУНАЛЬНЫХ РЕСУРСОВ

ЭЛЕКТРИЧЕСКОЙ ЭНЕРГИИ



001615 **7**

1616 кВт.ч

ХОЛОДНОЙ ВОДЫ



00280, **3**

280 м³

ГОРЯЧЕЙ ВОДЫ



00228, **6**

229 м³

ПРИРОДНОГО ГАЗА



126, **4**

126 м³

Слева от запятой или точки указываются целые значения единицы измерения ресурса (выделены черным цветом). Справа от цифр указана единица измерения ресурса. Для передачи показаний округляем до целого значения.

Разница между текущим показанием прибора учета и показанием за прошлый месяц равно объему потребления ресурса. Показания передаются **до 25 числа** текущего месяца

УРОК №1: КОММУНАЛЬНЫЕ УСЛУГИ - теория

| ОПРЕДЕЛЕНИЕ ОБЪЕМА ПОТРЕБЛЕНИЯ КОММУНАЛЬНЫХ РЕСУРСОВ (V) | | |
|--|---|--|
| № п/п | КОММУНАЛЬНЫЕ УСЛУГИ | 5 По прибору учета |
| 1 |  Электроснабжение, кВт·ч |  Текущее показание минус показание за прошлый месяц |
| 2 |  Горячее водоснабжение, м ³ |  Текущее показание минус показание за прошлый месяц |
| 3 |  Холодное водоснабжение, м ³ |  Текущее показание минус показание за прошлый месяц |
| 4 |  Водоотведение, м ³ | |
| 5 |  Газоснабжение, м ³ |  Текущее показание минус показание за прошлый месяц |
| 6 |  Отопление, Гкал | |
| 7 |  Вывоз твердых отходов (ТКО), м ³ | |

УРОК №1: КОММУНАЛЬНЫЕ УСЛУГИ - теория

ОПРЕДЕЛЕНИЕ ОБЪЕМА ПОТРЕБЛЕНИЯ КОММУНАЛЬНЫХ РЕСУРСОВ (V)

| № п/п | КОММУНАЛЬНЫЕ УСЛУГИ | 6 Расчетным способом | 7 Норматив потребления за месяц |
|-------|---|--|---|
| 1 |  Электроснабжение, кВт·ч | Количество жильцов в квартире (N) умножить на норматив потребления | 130 кВт·ч в месяц на 1 человека (если в квартире проживает 1 человек) 100 кВт·ч в месяц на 1 человека (если в квартире проживает 2-3 человека) |
| 2 |  Горячее водоснабжение, м ³ | Количество жильцов в квартире (N) умножить на норматив потребления | 3,4 м ³ на 1 человека |
| 3 |  Холодное водоснабжение, м ³ | Количество жильцов в квартире (N) умножить на норматив потребления | 5,0 м ³ на 1 человека |
| 4 |  Водоотведение, м ³ | Равно сумме потребления горячей и холодной воды | |
| 5 |  Газоснабжение, м ³ | Количество жильцов в квартире (N) умножить на норматив потребления | 10,0 м ³ на 1 человека |
| 6 |  Отопление, Гкал | Площадь квартиры (S) умножить на норматив потребления | 0,02 Гкал на 1 м ² площади квартиры |
| 7 |  Вывоз твердых отходов (ТКО), м ³ | Количество жильцов в квартире (N) умножить на норматив потребления | Норматив образования твердых отходов - 0,2 м ³ на 1 человека |

УРОК №1: КОММУНАЛЬНЫЕ УСЛУГИ - теория

| № п/п | КОММУНАЛЬНЫЕ УСЛУГИ | 8 ТАРИФ (Т) |
|-------|--|--------------------------------------|
| 1 |  Электроснабжение, кВт·ч | 2,50 руб/кВт·ч |
| 2 |  Горячее водоснабжение, м ³ | 150,00 руб/ м ³ |
| 3 |  Холодное водоснабжение, м ³ | 40,00 руб/ м ³ |
| 4 |  Водоотведение, м ³ | 30,00 руб/ м ³ |
| 5 |  Газоснабжение, м ³ | 6,00 руб/ м ³ |
| 6 |  Отопление, Гкал | 1 700,00 руб/ Гкал |
| 7 |  Вывоз твердых отходов (ТКО), м ³ | 300,00 руб/ м ³ |

9

РАЗМЕР ПЛАТЫ ЗА КОММУНАЛЬНУЮ УСЛУГУ = объем потребления коммунального ресурса X тариф

УРОК №1: КОММУНАЛЬНЫЕ УСЛУГИ - игра

1. Заполняем левую часть квитанции.

| ЗАПОЛНЯЕТ СОБСТВЕННИКОМ | | | |
|--|--|------------------------------|--------------|
| Адрес: | пр. Молодежный 1, квартира №7 | | |
| Площадь квартиры (S), м ² : | 85 | Количество жильцов (N), чел: | 3 |
| № п.п. | Коммунальные услуги | Показания приборов | |
| | | Прошлый мес. | Текущее |
| 1 | Электроснабжение, кВт·ч | 3766,0 | 3891,0 |
| 2 | Горячее водоснабжение, м ³ | 643,0 | 649,0 |
| 3 | Холодное водоснабжение, м ³ | 751,0 | 755,0 |
| 4 | Газоснабжение, м ³ | - | - |
| 5 | Водоотведение, м ³ | | |
| 6 | Отопление, Гкал | | |
| 7 | Вывоз ТКО, м ³ | | |
| Показания передал: Ф.И.О. И.И. Иванов | | | |

Адрес

Площадь
квартиры

Количество
жильцов

Показания приборов.
Прочерк (-) если
показаний нет.

Фамилия Имя Отчество

УРОК №1: КОММУНАЛЬНЫЕ УСЛУГИ - игра

2. Меняемся квитанцией с соседом по парте. Заполняем правую часть квитанции.

Если прибор учета установлен,
объем потребления равен:
текущее показание минус
прошрое.

Если прибор учета не установлен
используем норматив
потребления.

Водоотведение равно сумме
потребления горячей и холодной
воды.

Отопление и вывоз ТКО
считаются, используя норматив
потребления.

ЗАПОЛНЯЕТСЯ СОТРУДНИКОМ УПРАВЛЯЮЩЕЙ ОРГАНИЗАЦИИ

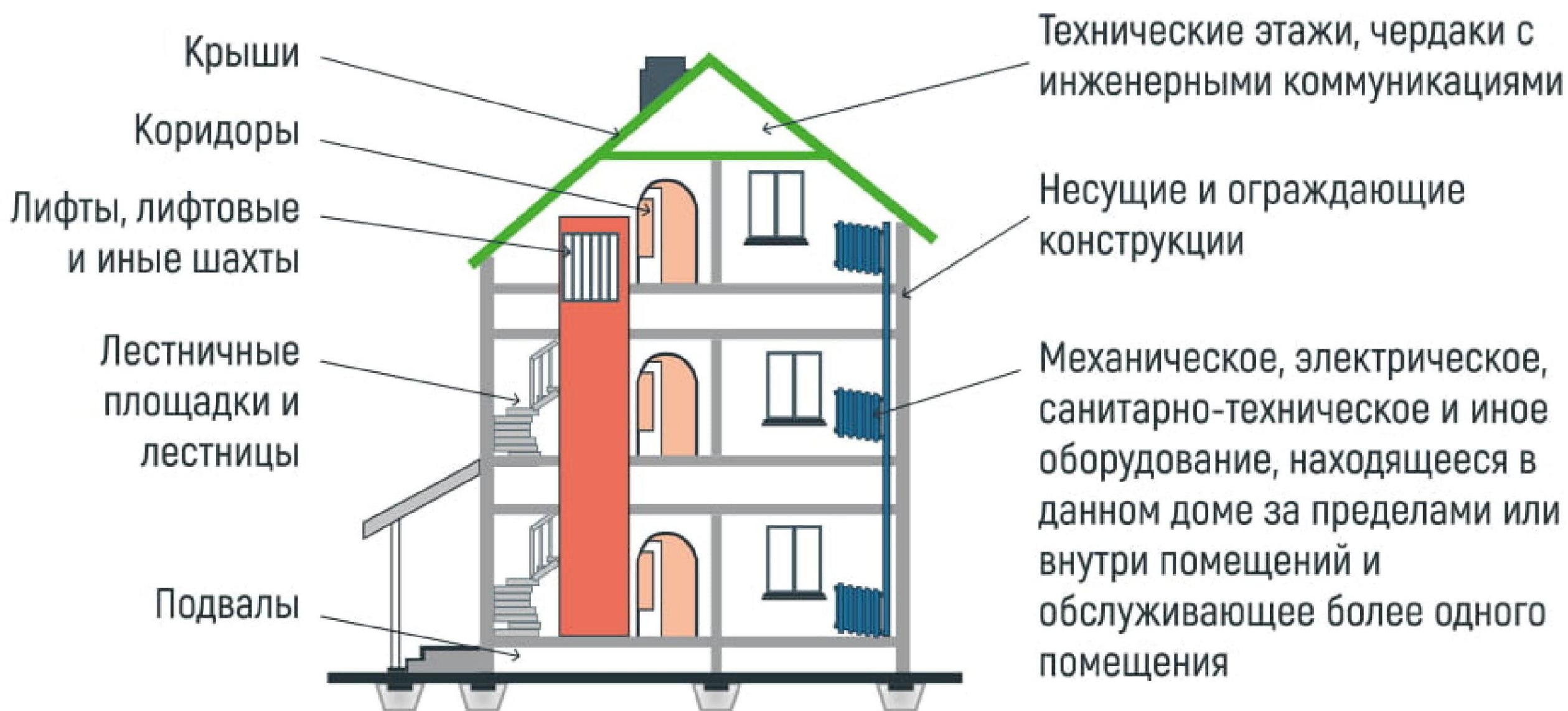
| Объем потребления (V) | Тариф, | Размер платы, руб. |
|------------------------------|----------|-----------------------|
| | руб. (Т) | |
| 125,0 | 2,50 | 312,50 |
| 6,0 | 150,00 | 900,00 |
| 4,0 | 40,00 | 160,00 |
| 30,0 | 6,00 | 180,00 |
| 10,0 | 30,00 | 300,00 |
| 0,66 | 1 700,00 | 1 122,00 |
| 0,20 | 300,00 | 60,00 |
| ИТОГО к оплате, руб.: | | 3 034,50 |
| Расчет произвел: П.П. Петров | | |

Размер платы равен
произведению
объема потребления
на тариф.

Фамилия Имя Отчество

УРОК №2: ЖИЛИЩНЫЕ УСЛУГИ

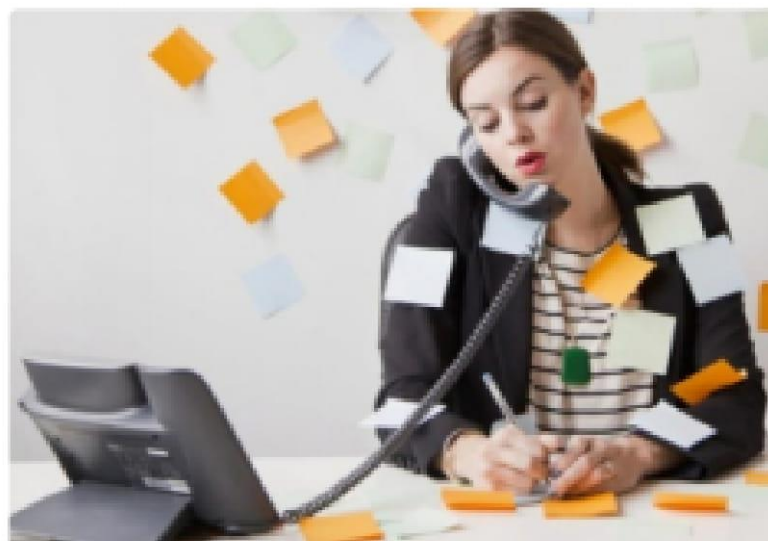
1 СОСТАВ ОБЩЕГО ИМУЩЕСТВА В МКД



2 СОСТАВ РАБОТ ПО СОДЕРЖАНИЮ ОБЩЕГО ИМУЩЕСТВА



Хранение технической и юридической документации



Организация аварийно-диспетчерской службы



Организация общих собраний собственников



Расчет платы за коммунальные и жилищные услуги



Контроль за состоянием дома и оборудования



Обслуживание инженерных систем

2 СОСТАВ РАБОТ ПО СОДЕРЖАНИЮ ОБЩЕГО ИМУЩЕСТВА



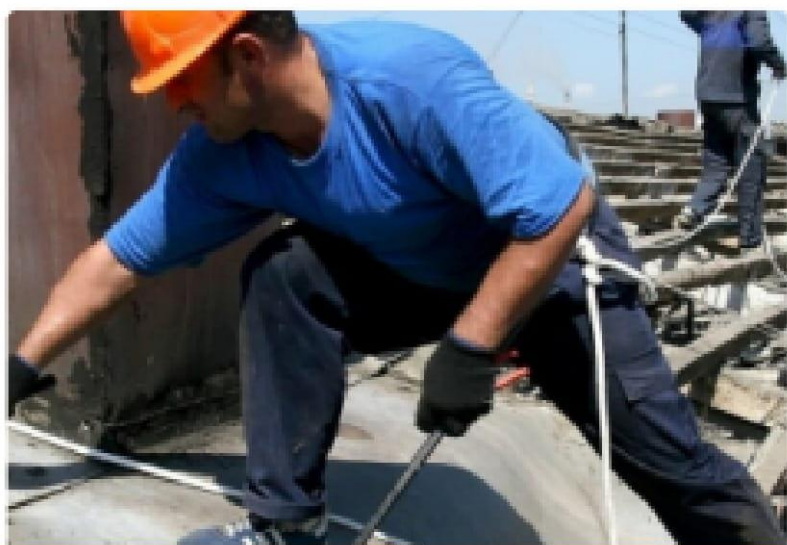
Подготовка к зимней эксплуатации дома



Обслуживание и ремонт лифтов



Текущий ремонт



Капитальный ремонт



Уборка подъездов и территории



Уход за зелеными насаждениями

3 ПРИМЕР ПЛАТЫ ЗА ЖИЛИЩНЫЕ УСЛУГИ ОТНЕСЕННОЙ К 1 М² ПЛОЩАДИ КВАРТИР



УРОК №2: ЖИЛИЩНЫЕ УСЛУГИ - игра

1. Рассчитываем затраты на предоставление жилищных услуг.

Номер дома

Объем услуг определяем из характеристик дома

Команда дома пр. Молодежный № _____

Суммарные затраты на предоставление жилищных услуг для многоквартирного дома (руб./месяц) согласно исходным данным составляют:

| № п.п. | Статьи затрат | Стоимость за единицу услуг | | Объем услуг | | Затраты, руб. |
|--------|--|--|----------|---|----------|---------------|
| | | Единица измерения | Значение | Единица измерения | Значение | |
| 1 | Управление домом | Руб. за 1 м ² квартир | 5,30 | Общая площадь квартир, м ² | | |
| 2 | Уборка подъездов | Руб. за 1 этаж | 2068,00 | Кол-во этажей x кол-во подъездов, шт. | | |
| 3 | Уборка мусоропровода | Руб. за 1 мусоропровод | 1534,00 | Кол-во мусоропроводов, шт. | | |
| 4 | Уборка земельного участка | Руб. за 1 м ² зем. участка | 10,50 | Площадь земельного участка | | |
| 5 | Уход за зелеными насаждениями | Руб. за 1 м ² зел. насаждений | 2,80 | Площадь зеленых насаждений, м ² | | |
| 6 | Текущий ремонт | Руб. за 1 м ² квартир | 1,60 | Общая площадь квартир, м ² | | |
| 7 | Обслуживание инженерных систем (отопления, электр., водоснабж.) | Руб. за 1 м ² квартир | 2,10 | Общая площадь квартир, м ² | | |
| 8 | Техническое обслуживание внутридомового газового оборудования | Руб. за 1 квартиру | 60,00 | Кол-во квартир, шт. | | |
| 9 | Комплексное обслуживание лифтов | Руб. за 1 лифт | 2354,00 | Кол-во лифтов, шт. | | |
| 10 | Освещение, отопление и водоснабжение на содержание мест общего пользования | Руб. за 1 м ² мест общего пользования | 1,00 | Площадь мест общего пользования, м ² | | |
| ИТОГО: | | | | | | |

Затраты на жилищные услуги равны произведению объема услуг на стоимость за единицу услуг

Размер платы для собственников квартир за жилищные услуги (руб./1 м²) составляет: _____

Делим суммарный объем затрат на общую площадь квартир

2. Определяем размер платы для собственников квартир.

ЭКОНОМИМ КОММУНАЛЬНЫЕ РЕСУРСЫ



ЭКОНОМИМ КОММУНАЛЬНЫЕ РЕСУРСЫ



ЭКОНОМИМ КОММУНАЛЬНЫЕ РЕСУРСЫ



ЭКОНОМИМ КОММУНАЛЬНЫЕ РЕСУРСЫ



ЭКОНОМИМ КОММУНАЛЬНЫЕ РЕСУРСЫ

